

**Аттестация  
педагогических работников  
в условиях введения национальной  
системы учительского роста**

24.01.2023



# НОРМАТИВНЫЕ ОСНОВАНИЯ

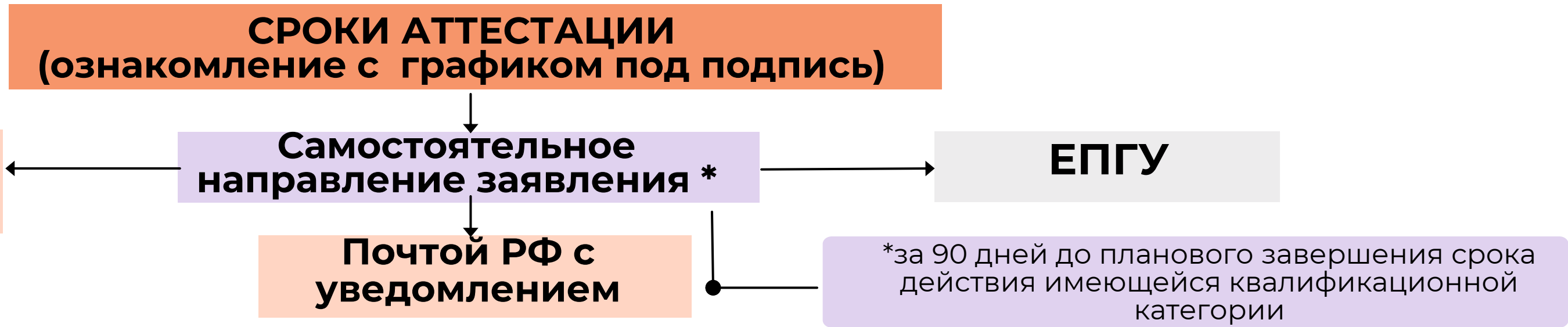
**Перечень поручений Президиума РФ от 10.10.2020 № ПР-1648** о необходимости обеспечения перевода в электронный формат массовых социально-значимых государственных и муниципальных услуг

**Решение заседания Президиума Правительственной комиссии** по цифровому развитию, использованию информационных технологий для улучшения качества жизни и условий ведения предпринимательской деятельности (**протокол от 10.12.2021 № 44**)

**План мероприятий** («дорожная карта») по цифровой трансформации массовых социально-значимых государственных и муниципальных услуг и качественному их предоставлению в электронном виде на территории Свердловской области, утвержденный Заместителем Губернатора Свердловской области **30.03.2022 № 01-01-41/12**

**Административный регламент** предоставления Министерством образования и молодежной политики Свердловской области государственной услуги «Аттестация педагогических работников организаций, осуществляющих образовательную деятельность и находящихся в ведении Свердловской области, педагогических работников муниципальных и частных организаций, осуществляющих образовательную деятельность» (утвержден **приказом Министерства образования и молодежной политики Свердловской области от 02.12.2022 № 1144-Д**)

# ПРЕДОСТАВЛЕНИЕ государственной услуги (ГУ): ЗАЯВЛЕНИЕ



## ДОПОЛНИТЕЛЬНЫЕ ДОКУМЕНТЫ

### ОБЯЗАННОСТЬ

Скан-копия трудового договора с указанием должности педагогического работника и выполняемых им трудовых функций

### ПРАВО

Документы, характеризующие результаты работы ПР  
Сведения о результатах предыдущей аттестации  
Документы, подтверждающие сведения об изменении ФИО

Регистрация заявления\*

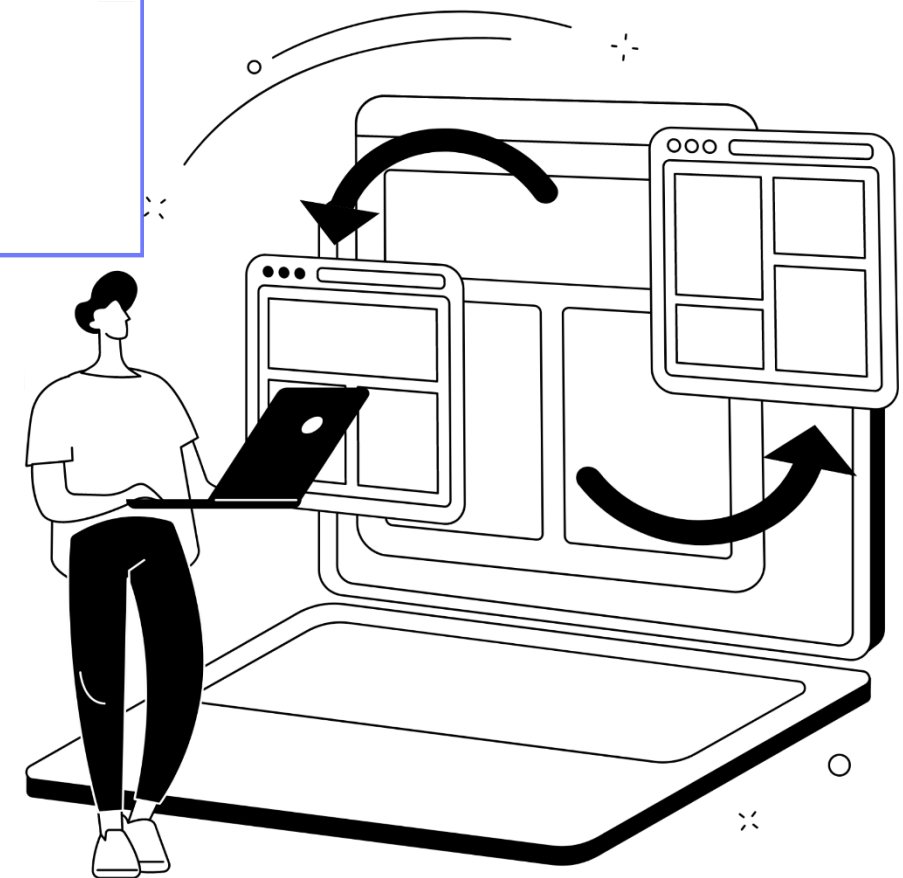
\*не позднее 1 рабочего дня со дня его получения

Рассмотрение заявления\*

\*не позднее 30 календарных дней со дня получения

### ВАЖНО!

Наличие актуального адреса e-mail (обратная связь)  
СНИЛС (идентификация на ЕПГУ)



# ПОРЯДОК ПРЕДОСТАВЛЕНИЯ ГУ: ПОЛУЧЕНИЕ РЕЗУЛЬТАТА

ПОДАЧА ЗАЯВЛЕНИЯ



**ФОРМА**  
заявления о предоставлении государственной услуги «Аттестация педагогических работников организаций, осуществляющих образовательную деятельность и находящихся в ведении Свердловской области, педагогических работников муниципальных и частных организаций, осуществляющих образовательную деятельность»

Куда:  
(наименование органа, уполномоченного на предоставление государственной услуги)

От:  
(фамилия, имя, отчество (последнее - при наличии))

(номер телефон, адрес электронной почты, адрес регистрации)

**ЗАЯВЛЕНИЕ**  
о предоставлении государственной услуги «Аттестация педагогических работников организаций, осуществляющих образовательную деятельность и находящихся в ведении Свердловской области, педагогических работников муниципальных и частных организаций, осуществляющих образовательную деятельность»

Сведения о заявителе	
Фамилия	
Имя	
Отчество (при наличии)	
Данные документа, удостоверяющего личность (паспорта гражданина Российской Федерации) (серия и номер, дата выдачи, кем выдан, код подразделения, выдавшего документ)	
Номер телефона	
Адрес электронной почты	
Сведения о месте работы и должности	
Место работы	
Должность	
Сведения о квалификационной категории	
Квалификационная категория, на которую претендует заявитель	
Ранее присвоенная квалификационная категория (при наличии)	
Способы получения результата предоставления государственной услуги	
Предпочтительный способ получения результата предоставления государственной услуги	в форме электронного документа в личном кабинете на ЕПГУ (при подаче заявления посредством ЕПГУ); дополнительно на бумажном носителе в виде распечатанного экземпляра электронного документа в уполномоченном органе



Электронный документ в личном кабинете на ЕПГУ

На бумажном носителе в уполномоченном органе

ПОЛУЧЕНИЕ РЕЗУЛЬТАТА

# РЕЗУЛЬТАТЫ ПРЕДОСТАВЛЕНИЯ ГУ

УСТАНОВЛЕНИЕ  
КК

ОТКАЗ В  
УСТАНОВЛЕНИИ  
КК

ОТКАЗ В ПРЕДОСТАВЛЕНИИ ГУ

- рассмотрение документов и материалов
- рассмотрение информационно - аналитической справки
- принятие решения
- подготовка протокола заседания АК

- обращение заявителя в целях установления ВКК по должности, по которой аттестация будет проводиться впервые, ранее, чем через 2 года после установления 1КК по этой должности
- обращение заявителя с целью установления ВКК при отсутствии у него 1КК
- увольнение ПР

- обращение заявителя с заявлением ранее, чем через год со дня принятия решения об отказе в установлении этой же КК
- отсутствие у ОО лицензии на ведение образовательной деятельности
- перевод ПР на другую должность в ОО

60 календарных дней

5 календарных дней

# КОМПЛЕКСНАЯ АВТОМАТИЗИРОВАННАЯ ИНФОРМАЦИОННАЯ СИСТЕМА «АТТЕСТАЦИЯ» (КАИС)

**автоматический подбор экспертов по оценке (без учета территории)**

**с учетом:**

- должности ПР
- предмета, направленности программ
- места работы
- квалификационной категории

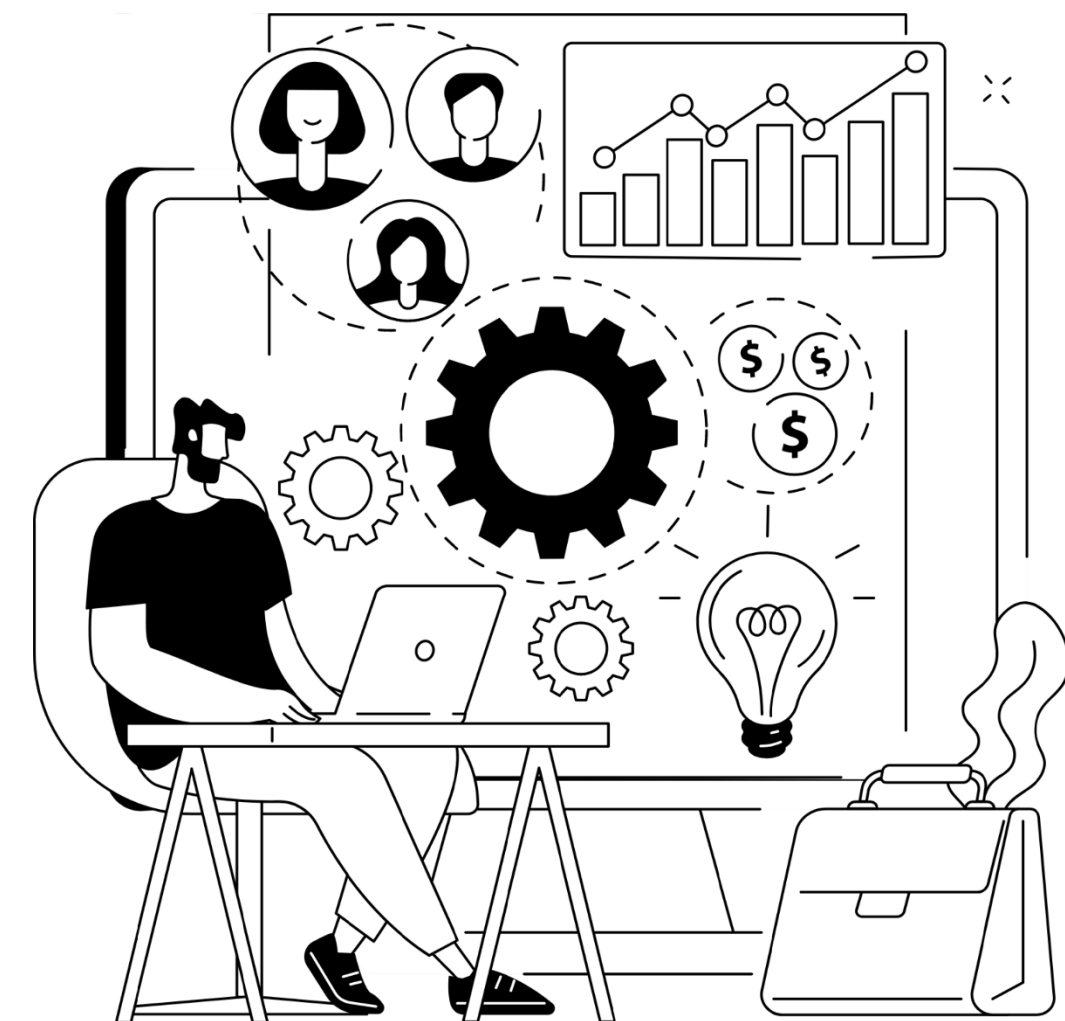
**автоматическое направление приглашений с возможностью подтверждения участия**

**предоставление возможности работать с документами ПР онлайн (3 календарных дня)**

**контроль сроков оказания услуги, информирование РГ АК о нарушении сроков**

**система уведомления аттестующегося ПР:**

- о регистрации заявления
- об отказе в оказании услуги
- о сроке, дате, месте аттестации
- о решении АК



# ТРЕБОВАНИЯ К КВАЛИФИКАЦИОННЫМ КАТЕГОРИЯМ

## I КК:

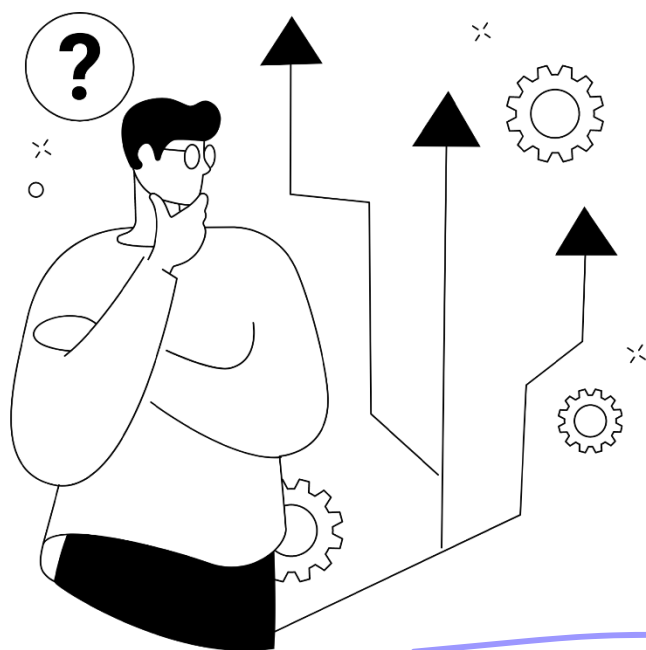
- ✓ стабильно положительные результаты освоения ОП (уровень ОО)
- ✓ стабильно положительные результаты освоения ОП (независимая оценка)
- ✓ выявление способностей к интеллектуальной, творческой, физкультурно-спортивной деятельности
- ✓ личный вклад в повышение качества образования, активная методическая позиция

## ВКК:

- + результативное участие в олимпиадах, конкурсах, фестивалях
- + разработка программно-методических продуктов, участие в профессиональных конкурсах
- + продуктивное использование новых образовательных технологий, экспериментальная и инновационная деятельность



## ПОВЫШЕНИЕ ТРЕБОВАНИЙ



- 100% освоение ОП
- отсутствие отрицательной динамики
- наличие обучающихся, получивших от 90 до 100 баллов

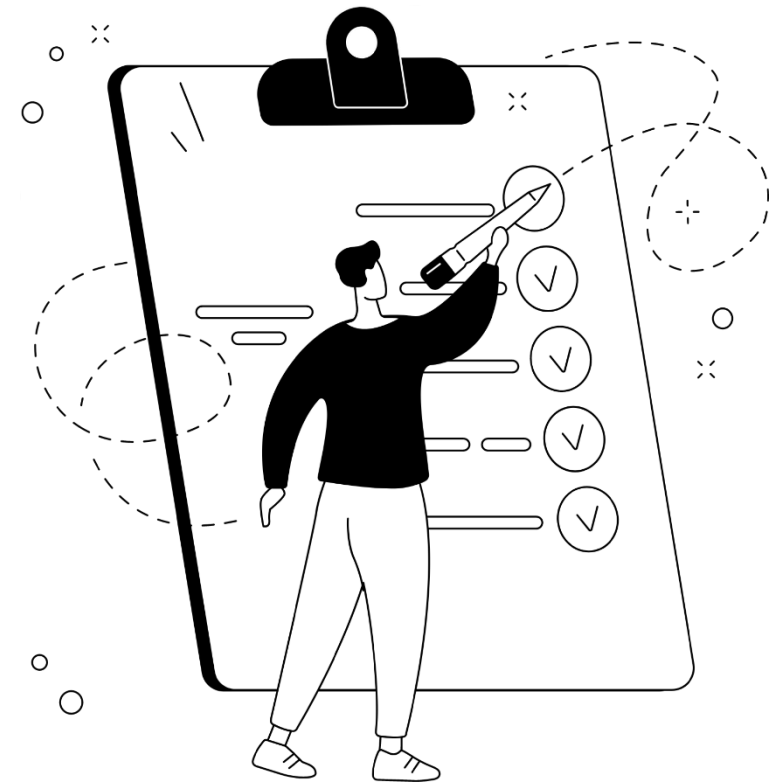
- получение от 40% до 59% обучающимися ОО баллов выше региональных
- вовлечение 65% обучающихся в проектную и исследовательскую деятельность при высоких результатах участия

# ДОКУМЕНТЫ ОО, ПОДТВЕРЖДАЮЩИЕ РЕЗУЛЬТАТЫ ПР

- ✓ скан-копии приказов ОО, подтверждающие результаты работы ПР
- ✓ фото и видеоотчеты
- ✓ скан-копия информационно - аналитической справки о результатах деятельности ПР
- ✓ ссылки на отчетные материалы
- ✓ разработанные учебно-дидактические комплексы/проекты, оценочные и методические материалы
- ✓ скан-копии грамот, сертификатов, удостоверений
- ✓ скан-копии приказов о привлечении к работе в качестве члена жюри, эксперта, наставника, сетевого педагога
- ✓ тексты выступлений, публикаций
- ✓ подтверждение участия в информационной/экспериментальной деятельности



ПОЛОЖЕНИЕ О ПРОВЕДЕНИИ ВНУТРЕННЕГО МОНИТОРИНГА ОБРАЗОВАТЕЛЬНОЙ ДЕЯТЕЛЬНОСТИ

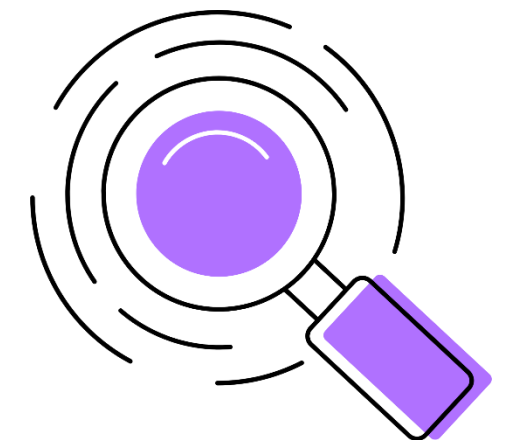




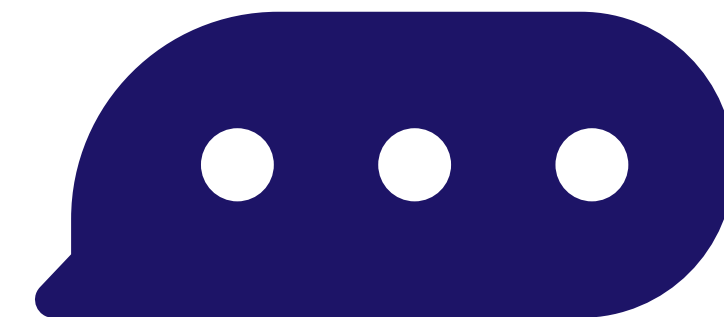
Для оценки показателей 2.1 – 2.3.

Сводная информация по итогам прохождения обучающимися процедуры ГИА за  
межаттестационный период ФИО аттестующегося \_\_\_\_\_

Предмет	Класс	Количество обучающихся		Минимальное количество баллов, определенное Рособрнадзором	Средний балл по Свердловской области	Средний балл по классу	Не преодолели минимальный порог, %	Получили балл выше среднего, %
		По списку	Сдавали ГИА					
<b>2021-2022 учебный год</b>								
Математика	9 9А 9Г							
Математика	11							
<b>2022-2023 учебный год</b>								
Математика	11							



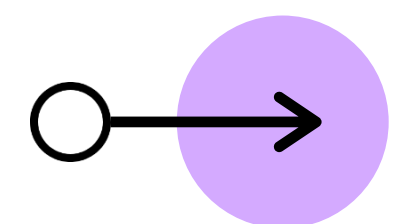
# ИНТЕГРАЦИЯ ВОЗМОЖНОСТЕЙ



результаты независимой  
оценки профессиональных  
компетенций

 ЦНППМ  
"Учитель будущего"

динамика методической  
активности

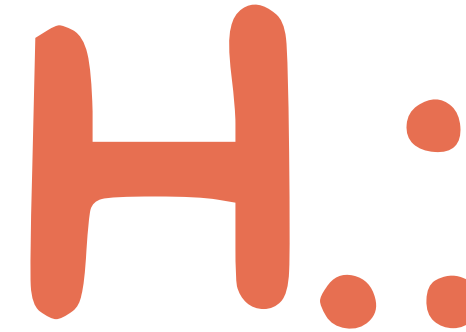
 ЕДУ

динамика результатов  
освоения ОП

 ГИС СО ЕЦП

# ОСОБЕННОСТИ ОЦЕНКИ

**01** официальные процедуры и конкурсы = ЗАЧЕТ  
коммерческая основа ≠ ЗАЧЕТ



Приказ Министерства  
Просвещения РФ от 30.08.2022  
№ 788 «Об утверждении  
перечня олимпиад и иных  
интеллектуальных конкурсов»

**02** продуктивное использование  
+ положительная динамика

**03**

## доступность данных о деятельности ПР:

- ⦿ сайт ОО/личные странички ПР
- ⦿ материалы самообследования ОО
- ⦿ информационно - аналитическая справка о деятельности ПР



**ВАЖНО:**  
ПРИНЦИП СНИЖЕНИЯ  
БЮРОКРАТИЧЕСКОЙ  
НАГРУЗКИ

**04**

- ⦿ достоверность предоставленных данных

# В ЧЁМ ПРЕИМУЩЕСТВА?

+

- 👍 унификация подходов
- 👍 регламент приема документов (24/7)
- 👍 без выхода АК/  
только документы
- 👍 стимулирование работы стабильного качества
- 👍 наличие переходного периода

-

- ✓ увеличение ответственности ПР/ОО, абсолютная точность данных
- ✓ разные стартовые возможности при высоких требованиях
- ✓ оценка без учета особенностей ОП



## **Основные разделы новой информационно-аналитической справки**

- 1. Общие сведения о педагогическом работнике.**
- 2. Сведения о контингенте обучающихся аттестуемого ПР и реализуемых рабочих (общеобразовательных, дополнительных, профессиональных) программах.**
- 3. Результаты освоения обучающимися образовательных программ по итогам мониторингов, проводимых организацией.**
- 4. Результаты освоения обучающимися образовательных программ по итогам мониторинга системы образования, проводимого в порядке, установленном постановлением Правительства РФ от 05.08.13, № 662.**
- 5. Выявление и развитие педагогическим работником за межаттестационный период (с даты установления предыдущей категории) у обучающихся способностей к научной (интеллектуальной), творческой, физкультурно-спортивной деятельности, а также их участия в олимпиадах, конкурсах, фестивалях, соревнованиях.**
- 6. Совершенствование методов обучения и воспитания, обеспечивающих повышение качества образования.**
- 7. Транслирование в педагогических коллективах опыта практических результатов своей профессиональной деятельности.**
- 8. Активное участие в работе методических объединений.**
- 9. Дополнительные сведения.**